

## rC-Batch

### Stapelverarbeitung von Skriptdatei

Da für AutoCAD LT keine direkte Stapelverarbeitung möglich ist, weil keine entsprechende Programmierschnittstelle zur Verfügung steht, habe ich 2007 dieses Tool entwickelt, das eine Stapelverarbeitung mehrerer Zeichnungen mit den definierten Funktionen einer Skriptdatei automatisch abarbeitet. So ist es beispielsweise möglich, mehrere Zeichnungen automatisch zu öffnen und identische Änderungen vorzunehmen.

rC-Batch benötigt eine lauffähige AutoCAD-, AutoCAD LT- oder entsprechende Installation eines DWG-kompatiblen CAD- Programmes (AutoCAD ab Version 2002) sowie eine funktionsfähige Skriptdatei.

#### **Zu beachten:**

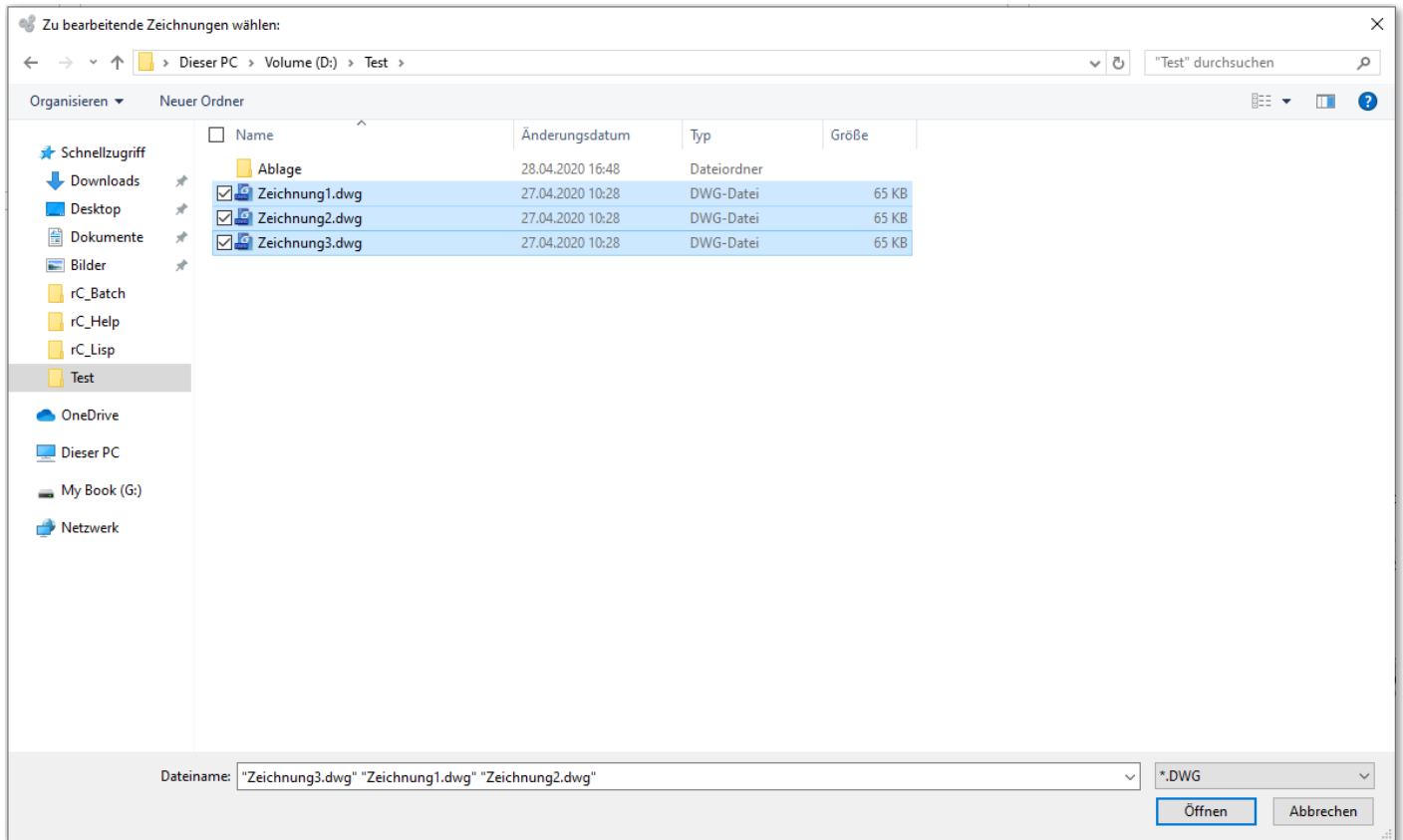
- Lispausdrücke innerhalb der Skriptdatei können von AutoCAD LT nicht abgearbeitet werden.
- Fehlerhafte Skriptdateien werden von rC-Batch zwar abgearbeitet aber das CAD- Programm stoppt und bricht ab. Prüfen Sie ihre Skriptdatei vorgängig!
- Sicherung und Beendigung der einzelnen Zeichnung muss im Skript **NICHT** definiert werden! Das ist in rC-Batch integriert.

#### **Vorgehen:**

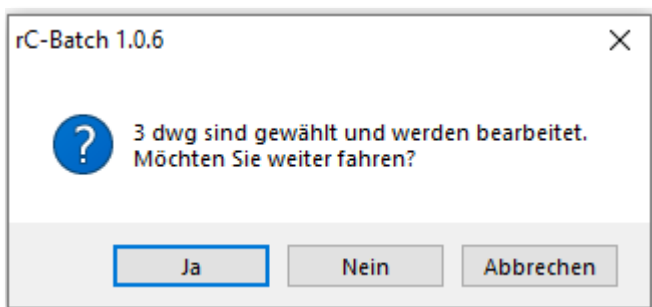
Rufen Sie die Funktion auf entweder direkt über rC-Batch.exe auf (z.B. Benutzer von AutoCAD LT) oder aus der Applikation rC Architektur heraus.



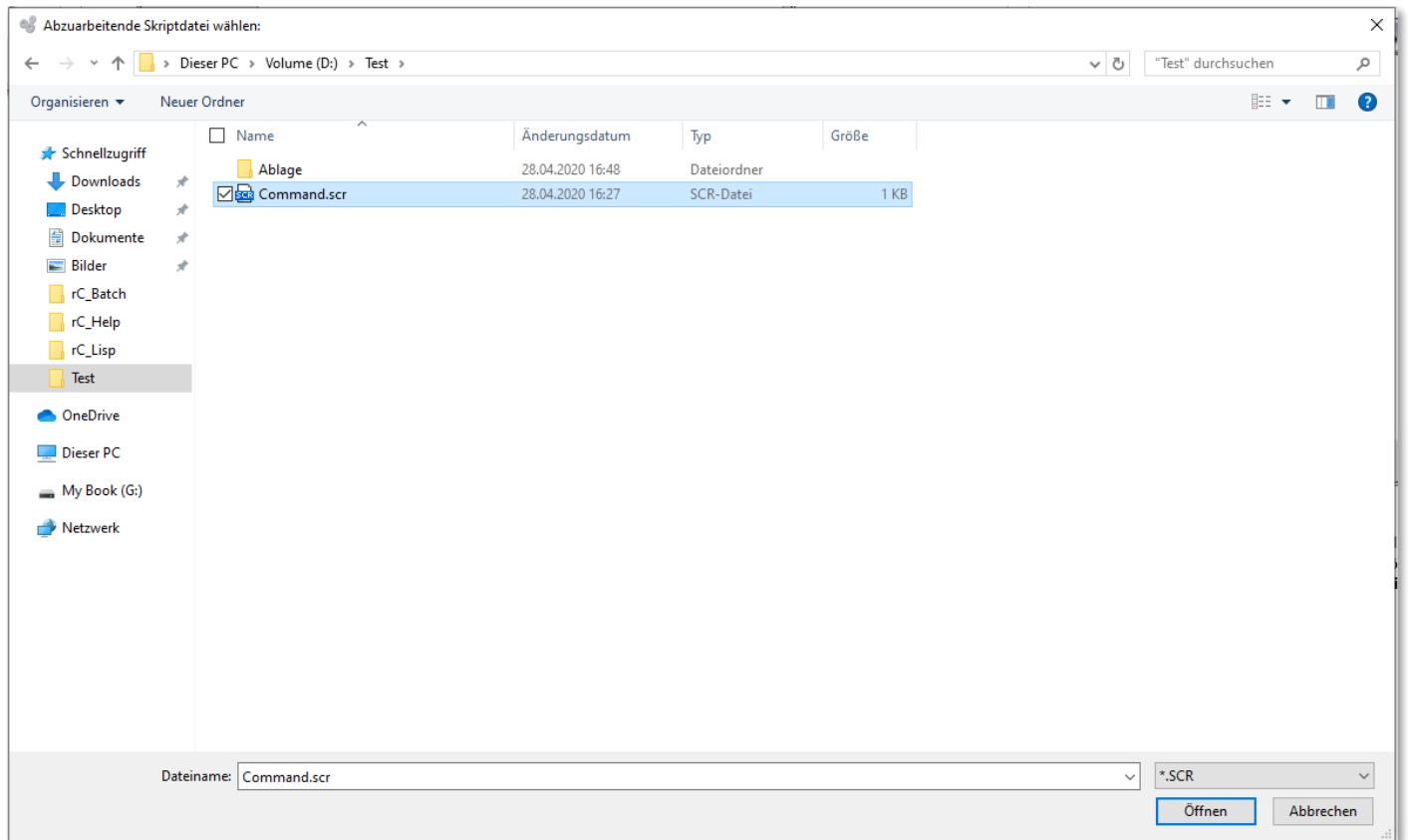
Die rC-Batch Startmeldung wird eingeblendet. Klicken Sie ‚OK‘ um das Programm fort zu führen.



Wählen Sie aus einem Verzeichnis die gewünschten Zeichnungen aus. Es ist eine Mehrfachwahl mittels Fenster oder das Markieren der Dateien mit gedrückter CTRL-Taste möglich. **Die Dateiauswahl aus mehreren Verzeichnissen wird von rC-Batch bewusst nicht unterstützt, da für das Editieren von Zeichnungen immer ein Arbeitsverzeichnis mit Kopien der Originalzeichnungen vorzusehen ist.** Nach der Dateiauswahl klicken Sie ‚Öffnen‘.



Anschliessend wird die Anzahl der gewählten Dateien eingeblendet. Es entzieht sich meinen Kenntnissen, wo die technische Grenze der Anzahl der Dateien liegt. Nach meinen Erfahrungen liegt die Grenze bei etwa 100 Zeichnungen. Klicken Sie ‚Ja‘ um den Prozess weiter zu führen oder ‚Nein‘ um Ihre Auswahl zu korrigieren.



Wählen Sie anschliessend die zu abarbeitende Skriptdatei. Diese enthält alle Ihre Anweisungen ausgenommen:

- Starten des CAD-Programmes
- Öffnen einer Zeichnung
- Sichern der Zeichnung
- Schliessen des Programmes

**Diese Funktionen werden von rC-Batch übernommen.**

Beispiel einer Skriptdatei, die einen Kreis mit Radius 50 bei 0,0 erstellt, und anschliessend auf Grenze zoomt.

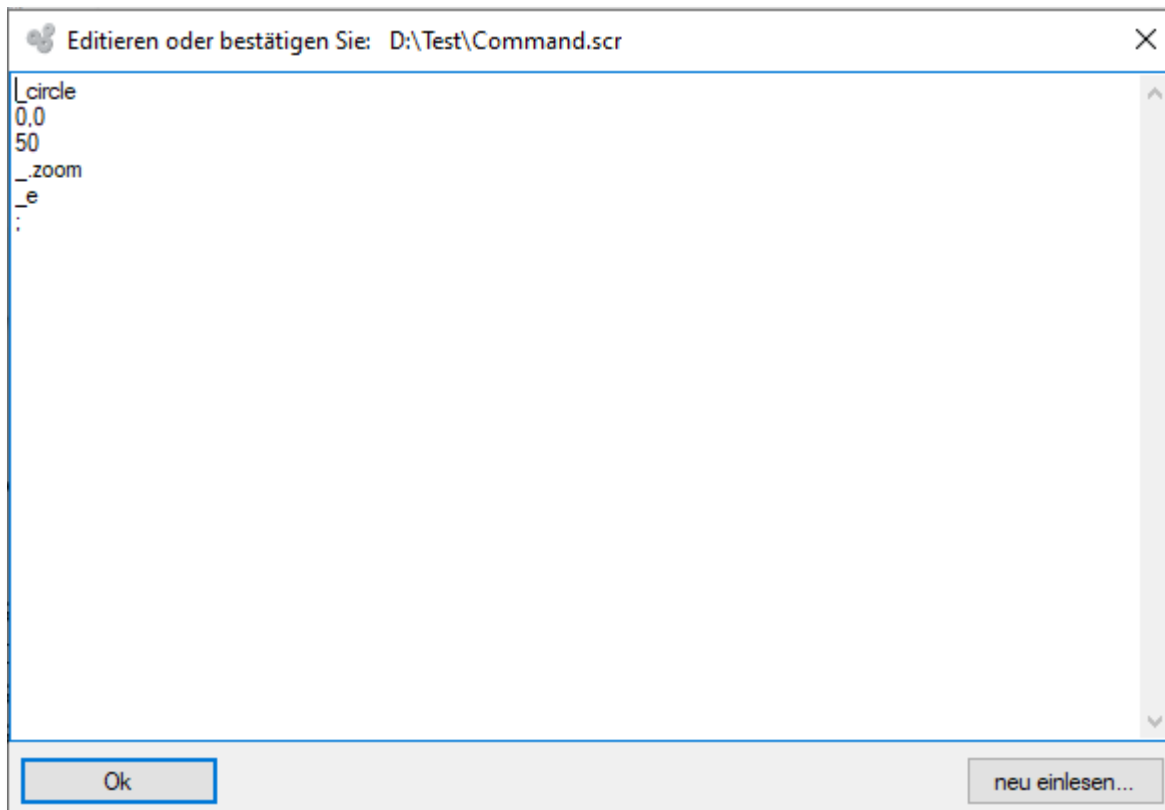
```

_.circle           Kreis
0,0               Zentrum
50                Durchmesser
_.zoom            Zoom
_e               Grenzen
;                plus enter. WICHTIG!

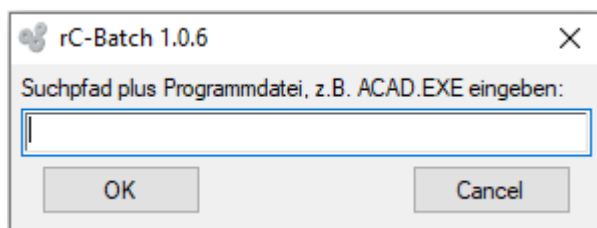
```

Die Ausdrücke dürfen untereinander oder auch nebeneinander geschrieben sein. Ich empfehle Ihnen, dass Sie am Anfang und am Ende Ihrer Skriptdatei mittels Semikolon „;“ eine Marke schreiben. (Text der mit einem vorangestellten Semikolon beginnt, wird CAD-Programm nicht abgearbeitet.) **Beachten Sie, dass nach der**

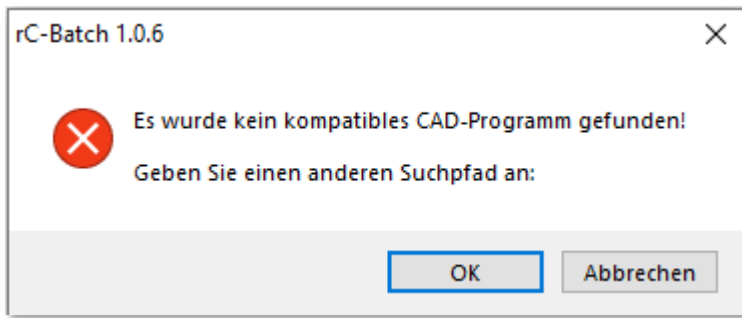
**Endmarke ,;' kein weiterer Zeilenumbruch erfolgt.** Ansonsten funktioniert Ihre Skriptdatei unter Umständen nicht korrekt. Klicken Sie nach der Wahl der Skriptdatei auf ,Öffnen'.



Im nächsten Schritt wird der Inhalt der gewählten Skriptdatei ausgelesen und in einem Kontrollfenster angezeigt. Sie haben die Möglichkeit, den Inhalt zu ergänzen. **rC-Batch verändert Ihre Original-Skriptdatei mit dieser Aktion nicht.** Falls Sie einen Fehler machen, klicken Sie auf ,neu einlesen...' damit der Editor erneut mit dem Originalinhalt geöffnet wird. Klicken Sie auf ,Ok' wenn Sie weiter fahren möchten. **rC-Batch übernimmt immer den aktuell angezeigten Inhalt.**

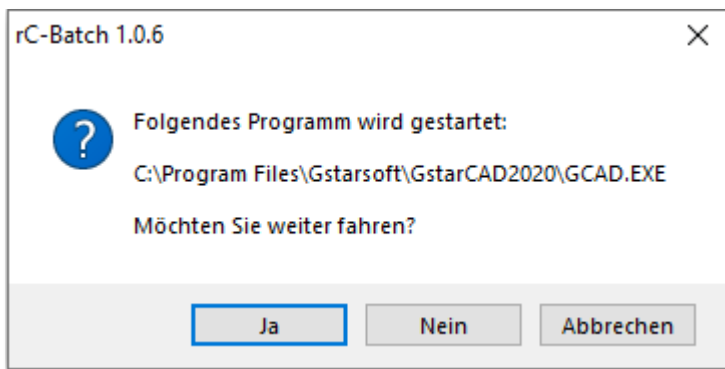


Falls Sie rC-Batch das erste Mal verwenden, werden Sie nach dem Pfad und der Dateiname der entsprechenden Startdatei für das CAD-Programm gefragt (acad.exe, acadlt.exe, gcad.exe etc.). Geben Sie diese Angabe in das Textfeld ein. Klicken Sie auf ,Ok' um den nächsten Schritt einzuleiten.



Wenn Sie einen falschen Pfad oder eine falsche Startdatei eingeben erfolgt eine Fehlermeldung. Klicken Sie auf ‚OK‘ um Ihren Eintrag zu korrigieren.

**Wird rC-Batch aus der Applikation rC Architektur gestartet, so wird dieser Eintrag automatisch erstellt und das Eingabefenster erscheint nicht.**



Nun kann der Prozess gestartet oder abgebrochen werden. Wenn das CAD-Programm bereits gestartet ist, wird eine zweite Sitzung geöffnet. **Achten Sie darauf, dass in der ersten Sitzung keine der zu verarbeitende Zeichnungen geöffnet ist.** Mit klicken auf ‚Nein‘ haben Sie die Möglichkeit, ein anderes CAD-Programm zu wählen, falls Sie unterschiedliche Programmversionen installiert haben und rasch wechseln möchten.

**Wird rC-Batch aus der Applikation rC Architektur gestartet, so wird das aktive CAD-Programm automatisch wieder als Standard eingetragen.**

### **WICHTIG!**

**Wird rC-Batch aus der Applikation rC Architektur gestartet, so muss nach Ablauf der Stapelverarbeitung mit ENTER quittiert werden!**

### **Anpassungen an rC-Batch**

rC-Batch ist so programmiert, dass auch anderssprachige Anwender das Programm verwenden können. Dazu liest das Programm die Datei rC-Batch.txt aus, die alle Meldungen für das Programm enthält:

```
Stapelverarbeitung einer Skriptdatei  
für ca. 99 DWG's. (speicherabhängig)
```

Zu bearbeitende Zeichnungen wählen:

sind gewählt und werden bearbeitet.

Möchten Sie weiterfahren?

Abzuarbeitende Skriptdatei wählen:

neu einlesen...

Editieren oder bestätigen Sie:

Suchpfad plus Programmdatei, z.B. ACAD.EXE eingeben:

Es wurde kein kompatibles CAD-Programm gefunden!

Geben Sie einen anderen Suchpfad an:

Folgendes Programm wird gestartet:

Die gewählten Zeichnungen anschliessend sichern?

Die Demoversion ist auf 3 Dateien beschränkt.

Die Meldungen aus rC-Batch können so ohne grossen Aufwand der gewünschten Sprache angepasst werden.

**Beachten Sie unbedingt die Einhaltung der Anzahl der verwendeten Zeilen.**

rC-Batch erstellt während dem Ablauf zusätzlich zwei weitere Dateien im Installationsverzeichnis:

#### **rC-Batch.ini**

Enthält den Suchpfad Ihrer definierten CAD- Programm Startdatei, so dass beim nächsten Programmaufruf automatisch und ohne Rückfrage Ihre letzte Vorgabe verwendet werden kann.

#### **rC-Batch.scr**

Enthält alle Dateinamen der Zeichnungen, die bearbeitet werden sollen, den Inhalt Ihrer Skriptdatei, sowie die notwendigen Definitionen zum automatisierten Programmablauf des CAD- Programmes. rC-Batch.scr wird anschliessend gelöscht (falls kein Abbruch erfolgte) und bei jedem Programmaufruf neu generiert.